

Система автоматизации АЗС «БУК TS-G».

**Программный модуль "Управление
топливом". Версия 1.1.1. 23-06-2017**

Содержание

1. Введение	1
1.1. Технологические возможности	1
1.2. Системные требования к персональному компьютеру	2
2. Работа с программой	3
2.1. Запуск программы "Управление топливом"	3
2.1.1. Запуск программы в операционной среде семейства Windows	3
2.1.2. Запуск приложения в операционной среде семейства UNIX	3
2.2. Настройка соединения	4
2.3. Настройка конфигурации	5
2.4. Вход в систему	6
2.5. Основной интерфейс	7
2.5.1. Меню	7
2.5.1.1. Файл	7
2.5.1.1.1. Выход	8
2.5.1.2. Справочники	8
2.5.1.2.1. Справочник сортов топлива	9
2.5.1.2.2. Справочник поставщиков	10
2.5.1.2.3. Выгрузить	14
2.5.1.3. Отчеты	14
2.5.1.3.1. Цены на АЗС	14
2.5.1.3.2. Матрица цен на топливо	14
2.5.1.4. Помощь	14
2.5.1.4.1. О программе	15
2.5.2. Основное окно программы	15

Глава 1. Введение

Комплексное решение по автоматизации бизнес-процессов сетей автозаправочных станций, предлагаемое компанией «Нефтепродукттехника», обеспечивает осуществление общего административного управления всем комплексом АЗС с единым расчетно-кассовым обслуживанием. Системы автоматизации АЗС позволяют и оплатить ГСМ, и купить товары, услуги в магазине при АЗС.

Настоящее руководство описывает порядок работы в программном модуле (программе) «Управление топливом».

1.1. Технологические возможности

Программный модуль «Управление топливом» предназначен для решения следующих задач:

- управление ценами на топливо для АЗС/группы АЗС/всех АЗС;
- управления справочником поставщиков топлива.

1.2. Системные требования к персональному компьютеру

Для работы программного модуля «Управление топливом» необходимо наличие следующих ресурсов:

- операционная система: Microsoft Windows 2000/XP и выше/Linux с установленной графической оболочкой;
- программное обеспечение: SUN JAVA Version 6 Update 7 и выше;
- процессор: от Pentium 4 и выше;
- память: 512 Мб и больше;
- LAN-порт для связи с системой управления *

Глава 2. Работа с программой

2.1. Запуск программы "Управление топливом"

2.1.1. Запуск программы в операционной среде семейства Windows

Запуск программного модуля (программы) «Управление топливом» осуществляется путём выбора пункта меню "ПУСК - ПРОГРАММЫ -> АЗС-АДМИНИСТРАТОР -> Управление топливом» или путём выполнения Команды «javaw.exe -jar C:\PROGRAM FILES\NEFTPROD\SHOP\Oilprice.jar -l log -c etc» (при установке по умолчанию).

2.1.2. Запуск приложения в операционной среде семейства UNIX

Запуск программы «Управление топливом» осуществляется путём загрузки ярлыка на рабочем столе «Управление топливом» или путём выполнения Команды «java -jar /opt/bukshop/jar/Oilprice.jar -l /var/opt/bukshop -c /etc/opt/bukshop».

2.2. Настройка соединения

После запуска программа пытается подключиться к базе данных. По умолчанию соединение происходит по адресу: 10.0.0.20 и порту : 5432. Если сервер находится на компьютере с другим адресом, то необходимо изменить сервер и порт в файле конфигурации. В операционной среде семейства Windows файл находится «C:\PROGRAM FILES\NEFTPROD\SHOP\jconmod.cfg» при установке по умолчанию. В операционной среде семейства UNIX файл находится «/etc/opt/bukshop/jconmod.cfg». Структура файла:

```
[db]
ip=10.0.0.20:5432; Адрес:порт сервера базы данных;
;dbname=ubuk; Имя базы данных (по умолчанию закомментированно);
;user=Пользователь базы данных (по умолчанию закомментированно);
;password=Пароль пользователя базы данных (по умолчанию
закомментированно);
;wip=127.0.0.1; Адрес модуля отчетов и модуля защиты(адрес БД по
умолчанию);
;wport=50000; Адрес модуля отчетов(50000 по умолчанию);
;usbport=65520; порт модуля защиты
```

2.3. Настройка конфигурации

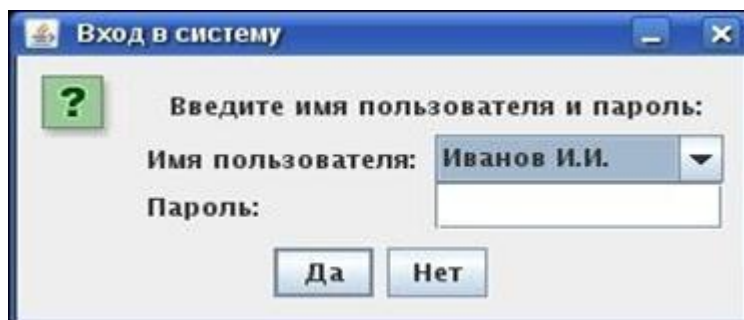
В операционной среде семейства Windows файл находится «C:\PROGRAM FILES\NEFTPROD\SHOP\oilprice.cfg» при установке по умолчанию. В операционной среде семейства UNIX файл находится «/etc/opt/bukshop/oilprice.cfg». Структура файла:

```
[server]
autoname= ;имя пользователя для автоматического входа. Поле имеет
пустое значение при необходимости ввода имени пользователя;
autopass= ;пароль пользователя для автоматического входа. Поле имеет
пустое значение при необходимости ввода пароля пользователя;
```

2.4. Вход в систему

После соединения с программой «Управление топливом» на экране появляется окно ВХОД В СИСТЕМУ. В данном окне имеются поля ИМЯ ПОЛЬЗОВАТЕЛЯ и ПАРОЛЬ. В поле ИМЯ ПОЛЬЗОВАТЕЛЯ - при нажатии на стрелку - появляется список пользователей, которые имеют права доступа на вход в программу «Управление топливом». Однократным кликом (щелчком) левой клавиши мыши выберите из появившегося списка необходимого пользователя. В поле ПАРОЛЬ - однократным кликом левой клавиши мыши или кнопкой **Tab** устанавливается курсор и затем вводится пароль. (При вводе пароля необходимо следить за соблюдением английской/русской раскладки клавиатуры, а также за нажатием/ненажатием клавиши CAPS LOCK. Пароль в процессе его введения скрывается символами "*"). После ввода полей ИМЯ ПОЛЬЗОВАТЕЛЯ и ПАРОЛЬ нажмите кнопку **Да** для входа в программу или кнопку **Нет** для выхода из программы. Если в настройках прописан Пользователь «по умолчанию», то вход в систему будет автоматически происходить под данным Пользователем. (Пользователь «по умолчанию»: admin, с паролем: admin).

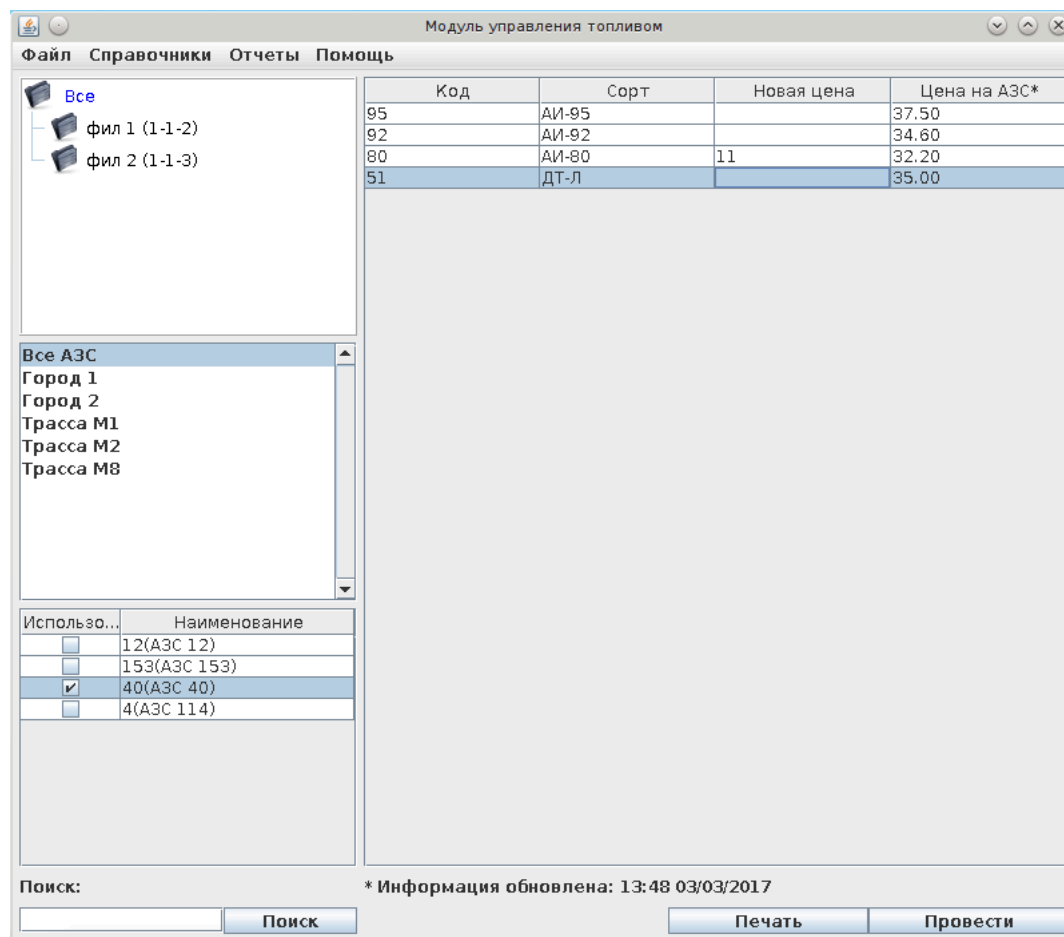
Рисунок 2.1. Окно ВЫБОРА ПОЛЬЗОВАТЕЛЯ:



2.5. Основной интерфейс

На экране появится окно основной формы программного модуля (программы) «Управление топливом», которое выглядит следующим образом:

Рисунок 2.2. Основное окно программы "Управление топливом":



Переход от одного элемента экранной формы к другому осуществляется однократным щелчком левой клавиши мыши на поле ввода выбираемого элемента.

Рассмотрим далее меню основного окна программы "Управление топливом".

2.5.1. Меню

Вверху основного окна модуля «Управление топливом» доступно меню, состоящее из следующих пунктов:

- ФАЙЛ
- СПРАВОЧНИКИ
- ПОМОЩЬ

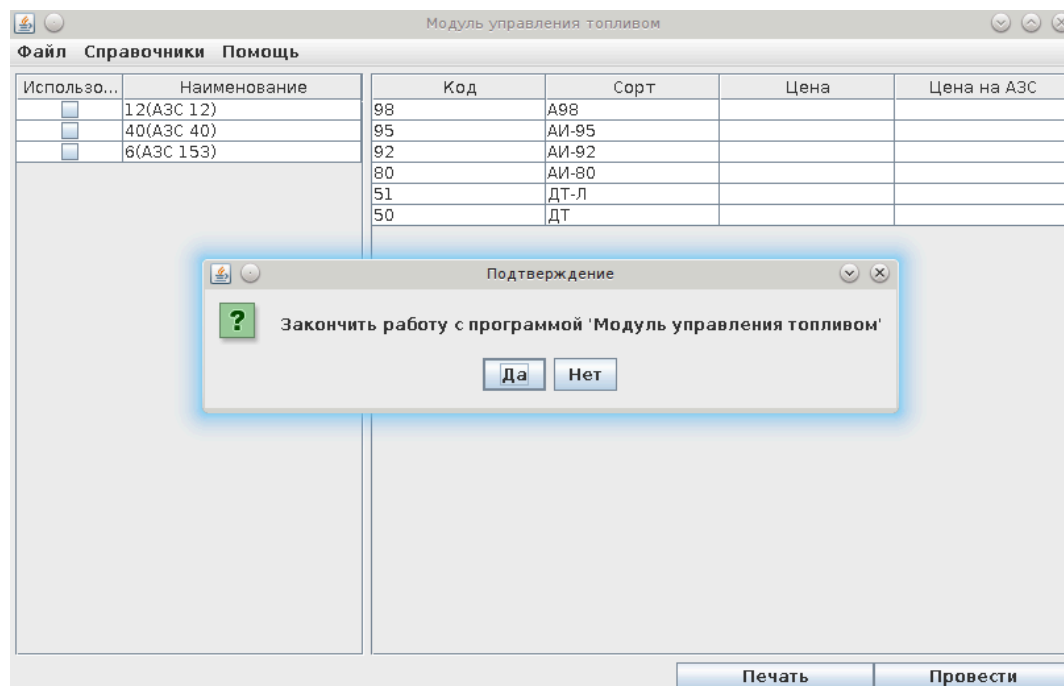
2.5.1.1. Файл

Это подменю, содержащее системные функции.

2.5.1.1.1. Выход

При выборе данного пункта (т.е. при однократном нажатии левой клавиши мыши на появившееся слово **ВЫХОД**) на экране появляется окно ПОДТВЕРЖДЕНИЕ ОКОНЧАНИЯ РАБОТЫ, таким образом Пользователю предлагается выйти из программы «Управление топливом».

Рисунок 2.3. Окно ПОДТВЕРЖДЕНИЕ ОКОНЧАНИЯ РАБОТЫ:



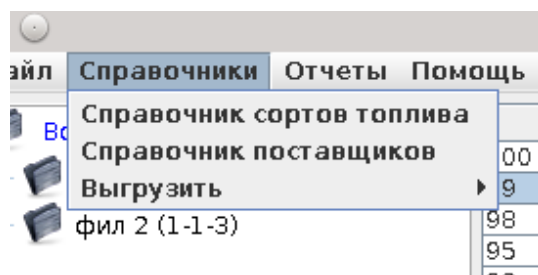
При ответе **Да** программа закрывается. Выход из программы также возможно произвести нажатием символа "x" в верхнем правом углу окна (но этот способ выхода из программы зависит от настроек операционной системы). При ответе **Нет** работа программы «Управление топливом» будет продолжена.

2.5.1.2. Справочники

Подменю СПРАВОЧНИКИ состоит из следующих пунктов:

- СПРАВОЧНИК СОРТОВ ТОПЛИВА
- СПРАВОЧНИК ПОСТАВЩИКОВ
- ВЫГРУЗИТЬ

Рисунок 2.4. Варианты подменю СПРАВОЧНИКИ:

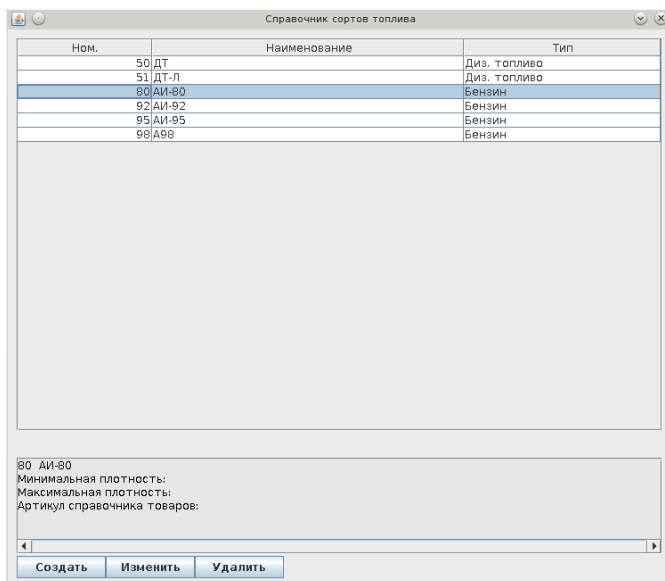


Справочники содержат справочную информацию о поставщиках и сортах топлива. Пользователю доступны добавление, изменение и удаление информации в справочнике.

2.5.1.2.1. Справочник сортов топлива

Справочник сортов топлива используется для управления списком сортов топлива. Основное окно СПРАВОЧНИКА СОРТОВ ТОПЛИВА имеет следующий вид:

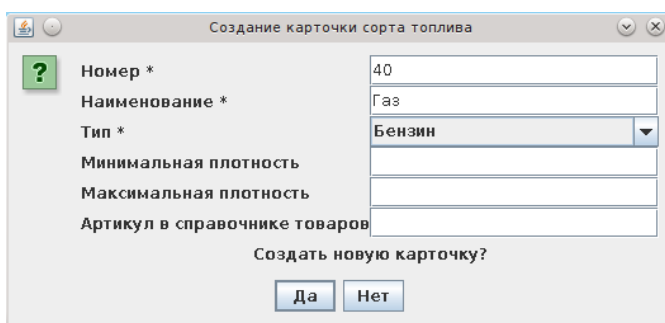
Рисунок 2.5. Окно СПРАВОЧНИК СОРТОВ ТОПЛИВА:



При выборе сорта топлива из списка, в нижней части окна появляется полная информация о сорте топлива.

Для **создания нового сорта топлива** необходимо нажать кнопку **Создать**. После нажатия кнопки **СОЗДАТЬ** будет предложено ввести данные о новом сорте топлива:

Рисунок 2.6.



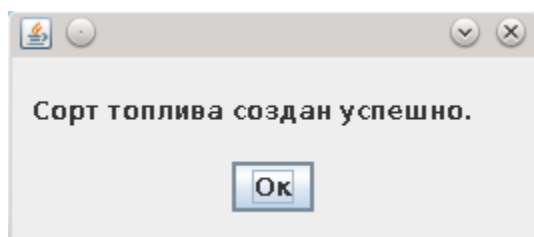
- Номер - уникальный номер сорта топлива
- Наименование - наименование сорта топлива
- Тип - Тип сорта топлива
- Минимальная плотность - минимальная плотность, допустимая для данного сорта топлива

- Максимальная плотность - максимальная плотность, допустимая для данного сорта топлива
- Артикул в справочнике товаров - артикул в справочнике товаров, под которым хранится данный сорт топлива

Для создания нового сорта топлива необходимо ввести номер, наименование и тип (наименования этих обязательных полей помечены *). Остальные поля являются не обязательными. После заполнения данных, необходимо нажать кнопку **Да**.

Появляется подтверждение программы об успешном создании карточки сорта топлива:

Рисунок 2.7.



Для **изменения сорта топлива** необходимо выбрать сорт топлива из списка (строка с выбранным поставщиком выделяется на экране цветом) и нажать кнопку **Изменить**. Для изменения будут доступны все поля, доступные при создании, кроме номера.

После изменения необходимых полей необходимо нажать кнопку **Да**. Появляется подтверждение программы об успешном изменении карточки сорта топлива.

Для **удаления сорта топлива** необходимо выбрать сорт топлива из списка и нажать кнопку **Удалить**. Далее появляется подтверждающий вопрос программы.

Ответив **Да** на этот подтверждающий вопрос, Пользователь видит на экране сообщение об успешном удалении карточки сорта топлива.

Удаление возможно, если по данному сорту топлива не было продаж и доходов.

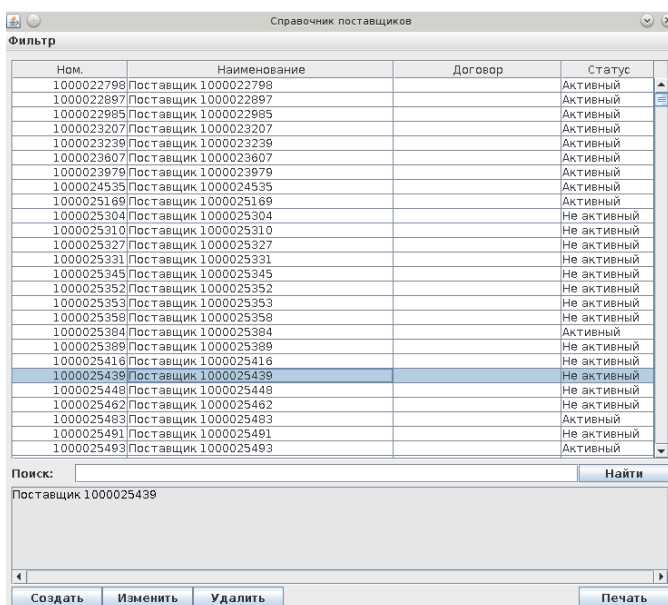
Для выхода из окна СПРАВОЧНИК СОРТОВ ТОПЛИВА необходимо нажать кнопку **x**.

Редактирование справочника заблокировано, если у текущего пользователя отсутствуют права на редактирование справочника поставщиков.

2.5.1.2.2. Справочник поставщиков

Справочник поставщиков используется для управления списком поставщиком топлива. Поставщики используются при приеме топлива. Основное окно СПРАВОЧНИКА ПОСТАВЩИКОВ имеет следующий вид:

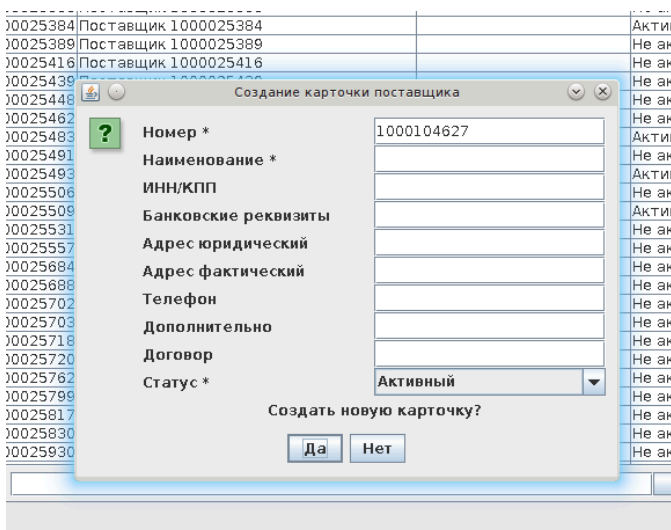
Рисунок 2.8. Окно СПРАВОЧНИК ПОСТАВЩИКОВ:



При выборе поставщика из списка, в нижней части окна появляется полная информация о поставщике.

Для **создания нового поставщика** необходимо нажать кнопку **Создать**. После нажатия кнопки **СОЗДАТЬ** будет предложено ввести данные о новом поставщике:

Рисунок 2.9.



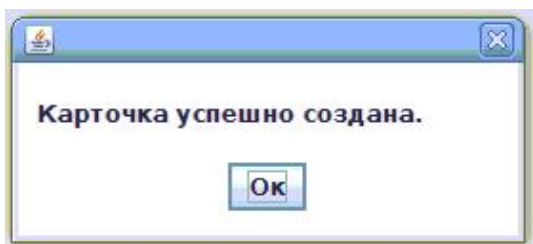
- номер - уникальный номер поставщика; при отсутствии сети АЗС с единым справочником лучше использовать номер, предлагаемый системой
- наименование - наименование поставщика
- ИНН/КПП - ИНН/КПП поставщика
- банковские реквизиты - банковские реквизиты поставщика
- адрес юридический - адрес юридический (для документов)

- адрес фактический - адрес фактический (для личного использования)
- телефон - телефон (для личного использования)
- дополнительно - поле для заметок о поставщике (для личного использования)
- договор - реквизиты договора или нескольких договоров, по которым работают с данным поставщиком
- статус - активный/не активный; только при активном статусе по данному поставщику можно создавать поставщика.

Для создания нового поставщика необходимо ввести номер, наименование и статус (наименования этих обязательных полей помечены *). Остальные поля используются для отчетов или для личного использования. После заполнения данных, необходимо нажать кнопку **Да**.

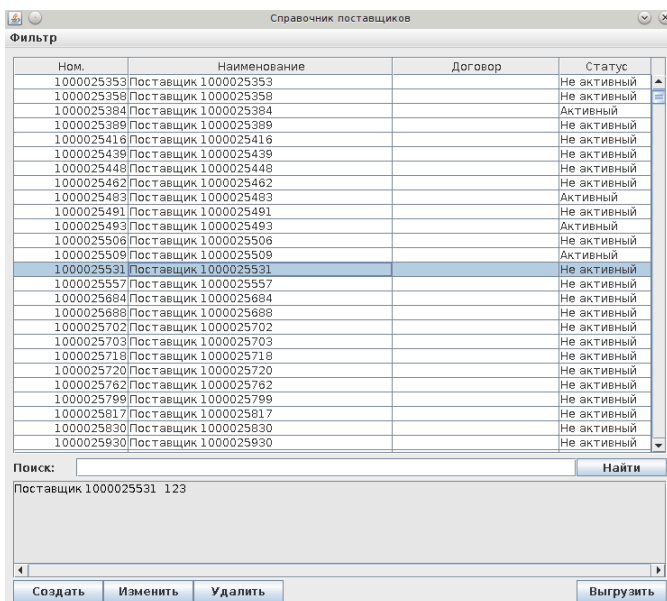
Появляется подтверждение программы об успешном создании карточки поставщика:

Рисунок 2.10.



Для **изменения поставщика** необходимо выбрать поставщика из списка (строка с выбранным поставщиком выделяется на экране цветом):

Рисунок 2.11.



и нажать кнопку **Изменить**. Для изменения будут доступны все поля, доступные при создании:

Рисунок 2.12.

Изменение карточки поставщика

? Номер * 1000025531

Наименование * Поставщик 1000025531

ИНН/КПП 123

Банковские реквизиты

Адрес юридический

Адрес фактический

Телефон

Дополнительно

Договор

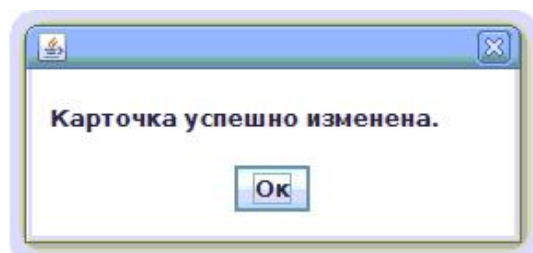
Статус * Не активный

Сохранить изменения?

Да Нет

После изменения необходимых полей необходимо нажать кнопку **Да**. Появляется подтверждение программы об успешном изменении карточки поставщика:

Рисунок 2.13.



Для **удаления поставщика** необходимо выбрать поставщика из списка и нажать кнопку **Удалить**. Далее появляется подтверждающий вопрос программы:

Рисунок 2.14.

Справочник поставщиков

Фильтр

Ном.	Наименование	Договор	Статус
1000025353	Поставщик 1000025353		Не активный
1000025358	Поставщик 1000025358		Не активный
1000025384	Поставщик 1000025384		Активный
1000025389	Поставщик 1000025389		Не активный
1000025416	Поставщик 1000025416		Не активный
1000025439	Поставщик 1000025439		Не активный
1000025448	Поставщик 1000025448		Не активный
1000025482	Поставщик 1000025482		Не активный
1000025483	Поставщик 1000025483		Активный
1000025491	Поставщик 1000025491		Не активный
1000025493	Поставщик 1000025493		Активный
1000025506	Поставщик 1000025506		Не активный
1000025509	Поставщик 1000025509		Активный
1000025720	Поставщик 1000025720		Не активный
1000025762	Поставщик 1000025762		Не активный
1000025799	Поставщик 1000025799		Не активный
1000025817	Поставщик 1000025817		Не активный
1000025830	Поставщик 1000025830		Не активный
1000025930	Поставщик 1000025930		Не активный

Подтверждение

? Вы уверены, что хотите удалить карточку с поставщиком 'Поставщик 1000025531' ?

Да Нет

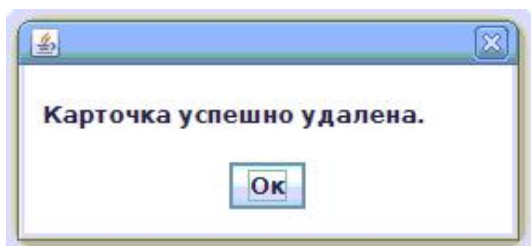
Поиск: Поставщик 1000025531 123

Найти

Создать Изменить Удалить Выгрузить

Ответив **Да** на этот подтверждающий вопрос, Пользователь видит на экране сообщение об успешном удалении карточки поставщика:

Рисунок 2.15.



Удаление возможно, если в файле конфигурации установлено разрешение на удаление информации в справочниках. При запрете удаления кнопка "Удалить" отсутствует.

Для выгрузки списка поставщиков в web или Excel необходимо нажать кнопку "Выгрузить" и выбрать необходимый формат.

Для поиска поставщика в списке поставщиков необходимо ввести критерии поиска в поле "Поиск:" и нажать кнопку "Найти". В списке поставщиков будут отображены поставщики, удовлетворяющие критерию поиска. Для вывода всех поставщиков необходимо очистить поле поиска и нажать кнопку "Найти".

Для фильтрации списка по статусу необходимо в меню "фильтр" выбрать необходимый критерий фильтрации.

Для выхода из окна СПРАВОЧНИК ПОСТАВЩИКОВ необходимо нажать кнопку **x**.

Редактирование справочника заблокировано, если у текущего пользователя отсутствуют права на редактирование справочника поставщиков.

2.5.1.2.3. Выгрузить

Выгрузить справочник полностью на подчиненную АЗС.

После выбора необходимого справочника будет предложено выбрать одну или несколько АЗС из списка подчиненных АЗС.

2.5.1.3. Отчеты

Это подменю, содержащее отчеты по ценам на топливо на АЗС.

2.5.1.3.1. Цены на АЗС

Это подменю, содержащее информацию текущих ценах на АЗС.

2.5.1.3.2. Матрица цен на топливо

Это подменю, содержащее информацию по изменению цен на топливо. Отчет можно открыть в Web или Excel.

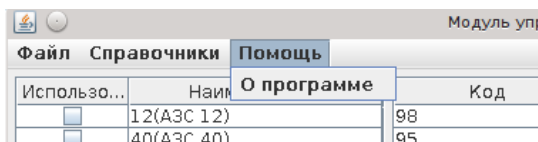
2.5.1.4. Помощь

Это подменю, содержащее информацию о программе.

2.5.1.4.1. О программе

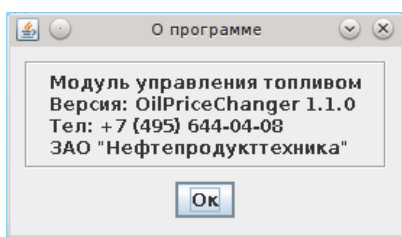
Это подменю, содержащее информацию о программе.

Рисунок 2.16.



При выборе данного пункта на экран выводится информация о программе, о её текущей версии и о производителе¹ программы:

Рисунок 2.17.



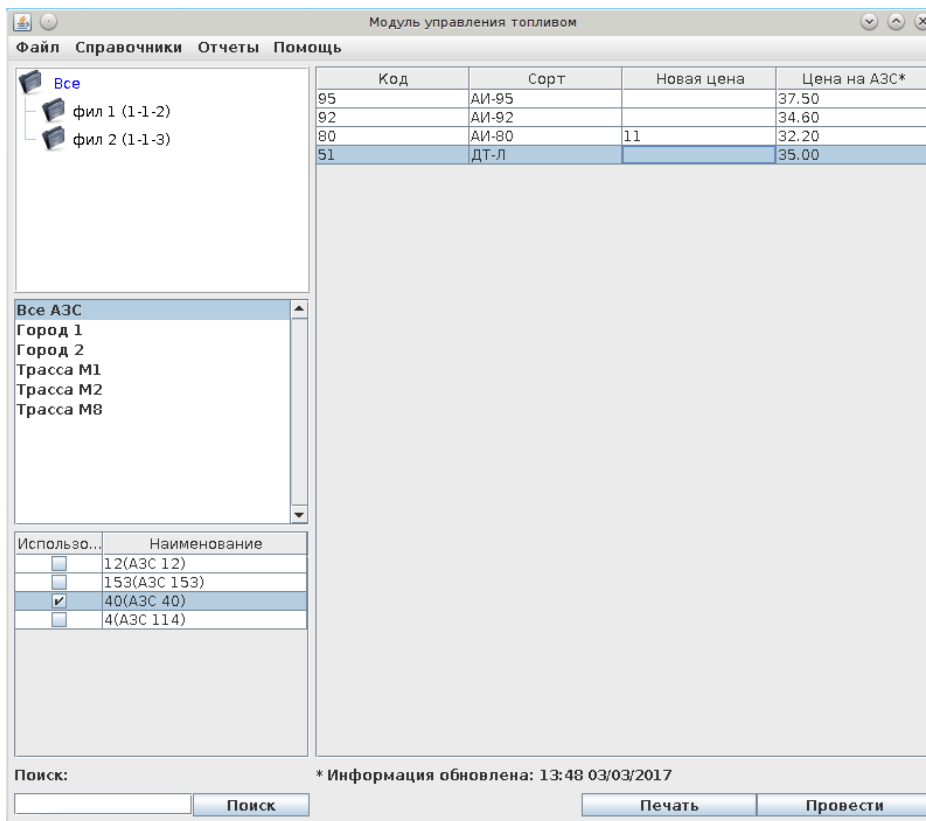
Итак, выше были описаны пункты меню ФАЙЛ, СПРАВОЧНИКИ, ОТЧЕТЫ, ПОМОЩЬ.

2.5.2. Основное окно программы

Для рассмотрения управления ценами на топливо вернемся в основное окно программы:

¹Просим уточнять контактные данные производителя. Контакты, приведенные на рисунке, являются актуальными на момент составления данного описания.

Рисунок 2.18.

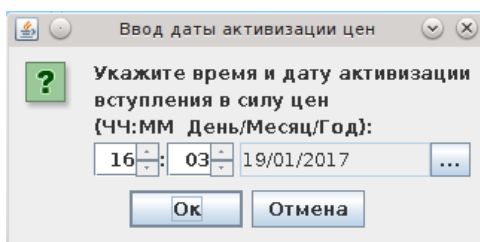


В правой части окна находится таблица цен на топливо.

Для отправки цен на топливо необходимо указать новые цены в столбце "Цена". Нажать кнопку "Провести".

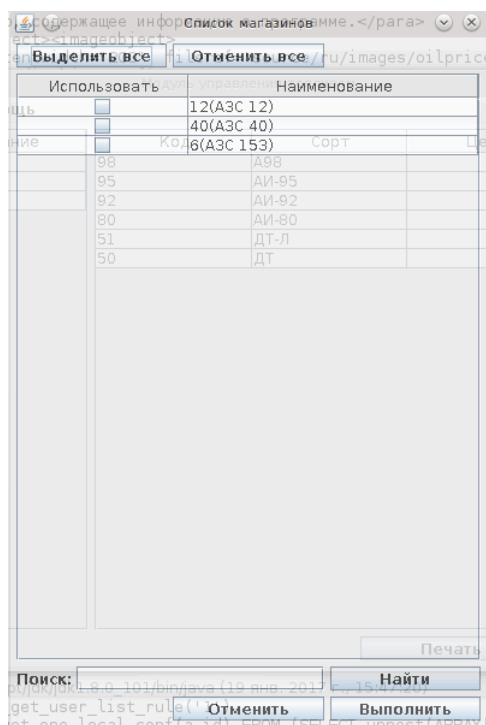
Указать дату принятия цен в учет(Цены изменяться в пересменку после указанного времени).

Рисунок 2.19.



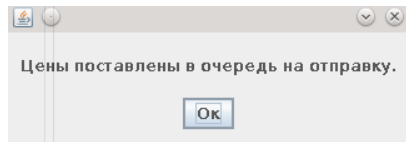
Выбрать АЗС или группы АЗС, для которых данная цена.

Рисунок 2.20.



Система выдаст сообщение о создании сообщения на отправку.

Рисунок 2.21.



Для печати документа о изменении цен необходимо нажать кнопку "Печать" и ввести запрошенные данные.

Для отображения текущей цены на АЗС, необходимо выбрать интересующую АЗС в таблице АЗС в левой части окна. В колонке "Цена на АЗС" отобразится цена АЗС. Для фильтрации списка АЗС можно указать критерий поиска в окне поиска, выбрать группа АЗС из списка доступных групп АЗС или выбрать филиал.